

Going Places

Places in town

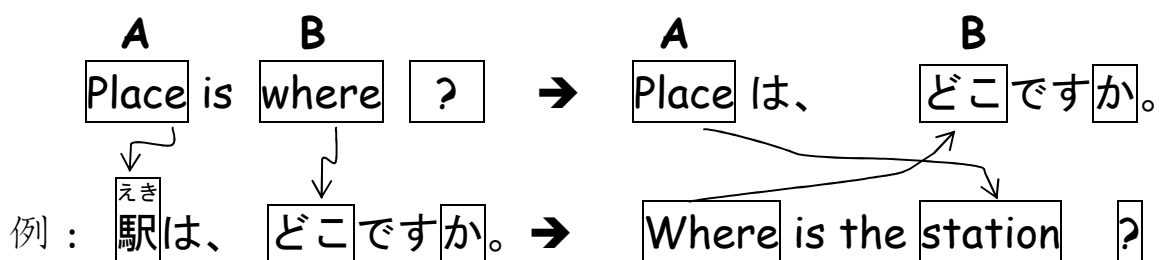
station	駅	えき	park	公園	こうえん
bus stop		バスてい	hospital	病院	びょういん
super-market	スーパー(マーケット)		beauty salon		びょういん
***shop	***屋	***や	hotel		ホテル
bakery	パン屋	パンや	bank	銀行	ぎんこう
sweet shop	おかし屋	おかしや	department store		デパート
butcher	肉屋	にくや	post office		ゆうびんきょく
pharmacy	くすり屋	くすりや	police box	こう番	こうばん
shop	(お)店	(お)みせ	policeman		けいさつ(しよ)
café/coffee shop	きっさて店	きっさてん	castle		(お)しろ
cinema	映画館	えいがかん	temple	お寺	(お)てら
church	教会	きょうかい	shrine	神社	じんじゃ

Key Sentences

すみません、 ^{えき} 駅はどこですか。	Excuse me, where is the station?
すみません、駅はどこにありますか。	Excuse me, where is the station?
駅へ行きたいんですが、。。。	I would like to go the station...

Grammar - Asking where something is

Alternative 1: Using the 'is A is B?' pattern (AはBですか):



Ask where the following places are (don't forget to start with 'excuse me..'):

bus stop	
bakery	
department store	
police box	
hospital	

Now we are going to look at a sentence pattern we learnt in Unit 1 and 3:

There is a **thing** → **thing** があります。

Remember that if the 'thing' is animate (like an animal or a person) then you must use **います** instead of **あります**. The core meaning of these two verbs is 'to exist'.

We can add a location to this sentence pattern, using particle **に** to indicate the location. When the location is the focus of attention, it must be inserted directly before the verb at the end of the sentence. This is where important, new information in a sentence goes. The 'thing' is no longer the focus of the sentence, so we must change 'emphasis' particle **が** (above) to its sister particle, 'topic' particle **は**, and move it to the beginning of the sentence:

The **thing** is in a **location** →
thing は **location** に あります。



We can make this a question by adding question particle **か** to the end of the sentence:

Is the **thing** in a **location**? →
thing は **location** に ありますか。

Finally we can put 'where - **どこ**' instead of the place to make the question, 'Is the thing where?' - or in other words, 'where is the thing?':

Where is the **thing**?
thing は **どこ** に ありますか。

Write the two ways that you can ask where the station is:

1.

2.

Write the two ways that you can ask where the bus stop is:

1.

2.

Kanji

station

駅

丨	冫	冫	冫	冫
馬	馬	馬	馬	馬
馬	馬	馬	馬	馬

音読み	えき
訓読み	——

shop, store

店

丨	土	广	广	广
店	店	店		

音読み	てん
訓読み	みせ

roof, house, shop

屋

冫	冫	尸	尸	尸
屋	屋	屋	屋	

音読み	おく
訓読み	や

駅 (えき) → train station

駅	駅	駅	駅	駅	駅	駅	駅

パン屋 (パンや) → bread store (bakery)

パ	ン	屋	パ	ン	屋		

店 (みせ) → shop

店	店	店	店	店	店	店	店

public
公

ノ 八 公 公

音読み こう
訓読み おおやけ

yard
袁

丨 冂 冂 冂 冂
冂 冂 冂 冂 冂
冂 袁 園

音読み えん
訓読み その

sickness
病

ノ 疒 疒 疒 疒
疒 疒 病 病 病

音読み びょう、へい
訓読み や(む)、やまい

institution
院

丿 了 卩 卩' 卩'
卩 卩 卩 院 院

音読み いん
訓読み —

公+園 = 公園 (こうえん) → park

公	園	公	園	公	園	公	園

病+院 = 病院 (びょういん) → hospital

病	院	病	院	病	院	病	院

Complete the table (some of the words are from previous workbooks):

Japanese word				English translation
映		館		
	校			<i>school</i>
	院			
公				<i>park</i>
先				<i>teacher</i>
	会			<i>church</i>
				<i>station</i>
お		さ	ん	<i>mother</i>
化				<i>chemistry</i>
	会			<i>society</i>
				<i>butcher</i>
	楽			
く	す			<i>chemist</i>
		日		<i>wednesday</i>



silver

銀

ノ	ハ	シ	セ	ケ
金	金	金	金	金
銀	銀	銀	銀	

音読み	ぎん
訓読み	—

go

行

ノ	シ	イ	イ	イ
行				

音読み	こう、ぎょう
訓読み	いく、おこなう

numeral, order

番

ノ	ノ	ノ	ノ	平
番	番	番	番	番
番	番			

音読み	ばん
訓読み	—

temple

寺

一	十	土	土	寺
寺				

音読み	じ
訓読み	てら

銀+行 = 銀行 (ぎんこう) → bank

銀行 銀行 銀行 銀行 銀行

こう+番 = こう番 (こうばん) → police box

こう 番 こう 番

お+寺 = お寺 (おてら) → Buddhist temple

お寺 お寺 お寺 お寺

Grammar - The 'te' Form

The 'て Form' of verbs is used in a number of grammatical patterns, the most important of which is its use with ^{くだ}下さい (please). In order to ask someone to do something for you, simply use the 'て Form' of the verb you wish them to do for you, followed by 下さい (please). These are the phrases you will need in this unit:

行って下さい	please go
まがって下さい	please turn (right or left)
わたって下さい	please cross (the bridge etc)
書いて下さい	please write or draw (a map etc)



To make the 'te' FORM with Group 1 verbs:

1. Remove the 'ます' from the end of the verb.
2. Substitute the remaining hiragana in the following way

い / ち / り changes to っ
 に / び / み changes to ん
 き / ぎ changes to いて / いで
 し changes to して

Exceptions:

行きます → 行って

These are some of the Group 1 verbs you already know:

はじめます	to begin	わかります	to understand
おわります	to end	の 飲みます	to drink
あそびます	to play/ muck about	き 聞きます	to listen/ask
かえ 帰ります	to return home	よ 読みます	to read
い 行きます	to go	か 書きます	to write
か 買います	to buy	はな 話します	to speak

Change the Group 1 verbs into their 'te' form:		
'masu' form	'te' form	English
はじめます		
おわります		
あそびます		
<small>かえ</small> 帰ります		
<small>い</small> 行きます		
わかります		
<small>の</small> 飲みます		
<small>き</small> 聞きます		
<small>よ</small> 読みます		
<small>か</small> 書きます		
<small>はな</small> 話します		
<small>か</small> 買います		

To make the 'te' FORM with Group 2 verbs:

1. Remove the ます
2. Replace with て

These are some of the Group 2 verbs you already know:

	います	to exist (animate object)
食べます	たべます	to eat
見ます	みます	to see
教えます	おしえます	to teach
	できます	to be able to
	シャワーをあびます	to have a shower
出ます	でます	to go out
入れます	いれます	to put in
	ねます	to sleep
	あげます	to give
見せます	みせます	to show
	おきます	to get up

Change the Group 2 verbs into their 'te' form:		
'masu' form	'te' form	English
います		
食べます		
見ます		
教えます		
できます		
シャワーを あびます		
出ます		
入れます		
ねます		
あげます		
見せます		
おきます		

Match the kanji with their correct hiragana readings and English meanings. Draw a line connecting them:

神社

にくや

Buddhist temple

肉屋

せんせい

teacher

お寺

じんじゃ

Shinto shrine

駅

おてら

station

先生

えき

butcher

Traffic Features

intersection		こうさてん	corner		かど
traffic lights	しん号	しんごう (き)	bridge		はし
road	道	みち			

Directions

here		ここ	next		つぎ (の)
there		そこ	to turn (a corner)		まがります
over there		あそこ	to cross (a bridge etc)		わたります
~ side		がわ	1st etc	一番目	いちばんめ
left (hand side)	左(がわ)	ひだり(がわ)	1 st etc	一つ目	ひとつめ
right (hand side)	右(がわ)	みぎ(がわ)	and then		そして

Key Sentences

まっすぐ行って 下さい。	Please go straight ahead.
そして右にまがって 下さい。	And then, please turn right.
はし を わたって 下さい。	Please cross the bridge.
つぎの かどで 右にまがって 下さい。	Please turn right at the next corner.
ゆうびんきょくは 左がわに あります。	The post office is on the left.
二ばん目のこうさてんで 左にまがって下さい。	Please turn left at the 2 nd crossroads.
三つ目のかどで左にまがって下さい。	Please turn left at the third corner.

Indicate on the maps with an arrow which direction to go. Start from the black dot:

まっすぐ行って 下さい。		二つ目のかどで 左にまがって 下さい。	
はしをわたって、 しん号で右に まがって下さい。		しん号で 左にまがって 下さい。	
はしをわたって、 まっすぐ行って 下さい。		右にまがって 下さい。	

number, sign

号

丨 冫 冫 ㄣ 号

音読み	ごう
訓読み	—

road

道

丨	丨	丨	丨	丨
首	首	首	首	首
道	道			

音読み	どう、とう
訓読み	みち

right

右

ノ ナ ㄣ 右 右

音読み	う、ゆう
訓読み	みぎ

left

左

一 ナ ㄣ 左 左

音読み	さ
訓読み	ひだり

しん+号 = しんごう (しんごう) → traffic light

し	ん	号	し	ん	号		

道 (みち) → road

道	道	道	道	道	道		

右 (みぎ) → right

右	右	右	右	右	右	右	右

左 (ひだり) → left

左	左	左	左	左	左	左	左

eye	
目	
一	月
目	目
音読み	もく、ぼく
訓読み	め

目 (め) → eye							
目							

Remember the following rhyme (insert your own location!):

_____ は、どこですか？

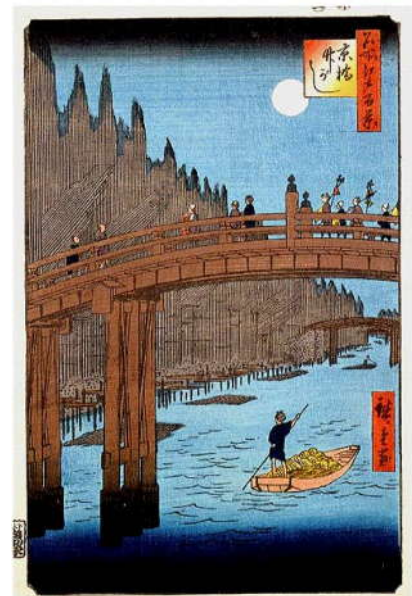
まっすぐ行って (下さい)

はしをわたって (下さい)

みぎ
右にまがって (下さい)

ひだり
左にまがって (下さい)

_____ は、そこにあります！



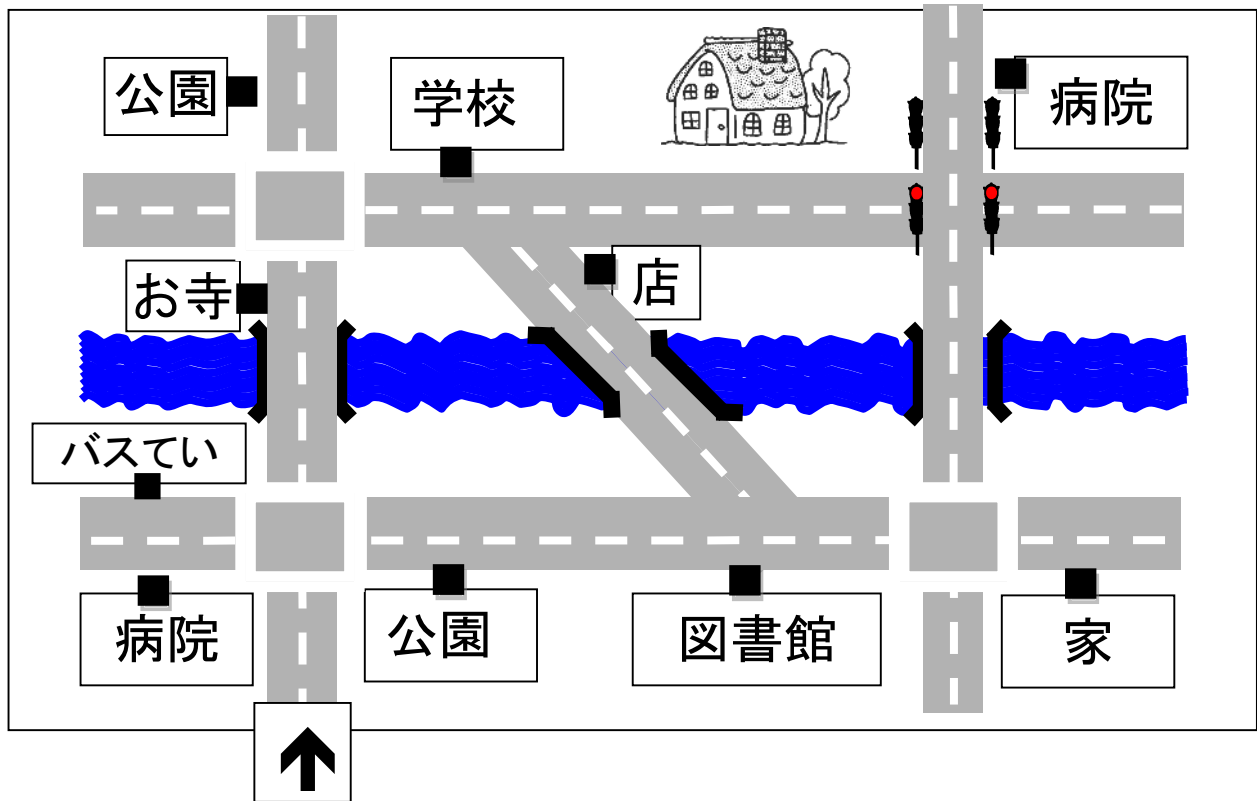
Why is the 下さい in brackets in the rhyme above?

What does it mean in English? Write your translation below:

Additional Vocabulary - some of which you already know

library	図書館	としょかん	restaurant	レストラン	レストラン
department store	デパート	デパート	museum	はくぶつ館	はくぶつかん
school	学校	がっこう	art gallery	びじゅつ館	びじゅつかん
toilet	トイレ	トイレ	home	家	うち
toilet	お手あらい	おてあらい	where	どこ	どこ
pool	プール	プール	map	地図	ちず

Look at the map, then read the instructions and fill in the name of the place where you have been directed to:



Directions	Destination
例：まっすぐ行って、はしをわたって、左にあります。	お寺
二つ目のかどで、右にまがって下さい。左にあります。	
一つ目のかどで、右にまがって下さい。そして左にまがって、はしをわたって、右にあります。	
まっすぐ行って、はしをわたって、右にまがって、まっすぐ行って、しん号で左にまがって、右にあります。	
一つ目のかどで、右にまがって下さい。そしてまっすぐ行ってください。こうさてんをわたって、右にあります。	

Relative Location

above	上	うえ	beside		そば
underneath	下	した	beside		よこ
in front of	前	まえ	next to		となり
behind	後ろ	うしろ	left	左	ひだり
in the middle	中	なか	right	右	みぎ
right in the middle	真ん中	まんなか	nearby	近く	ちかく
outside	外	そと	between	間	あいだ

Giving more information about the location of something:

Step 1: Revise the rule for using 'glue' particle の

'Glue' particle の links two or more nouns together to give more information about the **final** noun in the group. In other words: the **final** noun is **of** the one before it.

母の本 → the book **of** my mother / my mother's book
 学校のなまえ → the name **of** the school / the school's name

Step 2: 'Glue' the relative location word to the location using particle の

母の前 → in front of my mother
 学校のそば → beside the school

Step 3: Insert the detailed location into the location sentence pattern we

The **thing** is in a **detailed location** → **thing** は **detailed location** に あります。

本は、母の前にあります。→ The book is in front of my mother.

病院は学校のそばにあります。→ The hospital is beside the school.

駅は学校と公園の間にあります。→ The station is between the school and the park.

Shortcut: Instead of に あります at the end of your sentence, you can simply use です:

本は、母の前です。→ The book is in front of my mother.

Circle the sentences which match the picture (木→き→tree):

木は、家のとなりにあります。

木は、家の外にあります。

木は、家の近くにあります。

木は、家の下にあります。



木は、家のそばにあります。

木は、家の上にあります。

Kanji

up				
上				
丨	丨	上		
音読み	じょう			
訓読み	うえ、あげる、あがる			

down				
下				
一	丁	下		
音読み	か、げ			
訓読み	した、さげる、さがる			

before				
前				
丷	丷	丷	丷	前
前	前	前	前	
音読み	ぜん			
訓読み	まえ			

after back				
後				
ノ	夕	夕	夕	後
後	後	後	後	
音読み	ご、こう			
訓読み	のち、うしろ、あと			

middle				
中				
丨	口	口	中	
音読み	ちゅう			
訓読み	なか			

上 (うえ) → above							
上	上	上	上	上	上	上	上

下 (した) → below							
下	下	下	下	下	下	下	下

前 (まえ) → in front of							
前	前	前	前	前	前	前	前

後ろ (うしろ) → behind							
後	ろ	後	ろ	後	ろ	後	ろ

中 (なか) → in the middle							
中	中	中	中	中	中	中	中

Kanji

true

真

一	十	十	方	青
青	盲	直	真	真

音読み	しん
訓読み	ま

outside

外

ノ	夕	夕	夕	夕
---	---	---	---	---

音読み	がい、げ
訓読み	そと、ほか

near

近

ノ	ノ	ノ	斤	斤
近	近			

音読み	きん
訓読み	ちかい

between

間

丨	冂	冂	冂	冂
門	門	門	門	間
間	間			

音読み	かん、けん
訓読み	あいだ、ま

真ん中 (まんなか) → right in the middle

真	ん	中	真	ん	中		

外 (そと) → outside

外	外	外	外	外	外	外	外


近く (ちかく) → nearby

近	く	近	く	近	く	近	く

間 (あいだ) → in between

間	間	間	間	間	間	間	間

Draw the tree (木) where it should be according to the sentence:

<p>木は、家の中にあります。</p>	
<p>木は、家の上にあります。</p>	
<p>木は、家の下にあります。</p>	
<p>木は、家の近くにあります。</p>	
<p>木は、家と家の間にあります。</p>	
<p>木は、家の前にあります。</p>	
<p>木は、家の後ろにあります。</p>	

Japanese Houses

living room		いま	chair		いす
room	部屋	へや	table		テーブル
bedroom	しん室	しんしつ	bed		ベッド
Western-style room	よう室	ようしつ	Japanese-style mattress		ふとん
Japanese-style room	和室	わしつ	shelf		たな
kitchen		だいどころ	window		まど
Japanese bath		(お)ふろ	door		ドア
bathroom		(お)ふろば	air-con		エアコン
toilet		おてあらい	heater		ストーブ
toilet		トイレ	fridge		れいぞうこ
stairs		かいだん	garden	庭	にわ

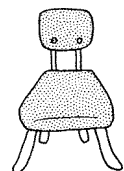
Grammar - an alternative way to describe the location of something

In English we use the words 'the' and 'a' to tell our listener whether we are talking about something for the first time, or whether we are talking about something that we both already know about:

- 'The' chair is the chair that we both know about, and the important new information about it will follow.
- 'A' chair is any chair, and it is new information in the sentence.

In Japanese we use a different system to do the same thing. When we make something the topic of our sentence by adding particle は to it, then we and our listener are already familiar with that thing, and the new information will follow. When we add particle が to something, it is new information and it must go where new information always goes - just before the verb at the end of the sentence:

- いすは、^{へや}部屋にあります。 → The chair is in the room.
- ^{へや}部屋にいすがあります。 → There is a chair in the room.



The new, important information in the sentence is underlined. Notice that in a Japanese sentence, this important information is always placed at the end of the sentence.

Kanji

部

'	一	十	廿	立
部	部	部	部	部

音読み	ぶ
訓読み	—

屋

一	二	尸	尸	屋
屋	屋	屋	屋	

音読み	おく
訓読み	や

和

'	二	千	禾	禾
和	和	和		

音読み	わ
訓読み	やわ(らく), なご(む)

室

'	宀	宀	宀	宀
室	室	室	室	

音読み	しつ
訓読み	むろ

庭

'	一	广	广	广
庭	庭	庭	庭	庭

音読み	てい
訓読み	にわ

部屋 (へや) → room

部 屋 部 屋 部 屋 部 屋

和室 (わしつ) → Japanese-style room

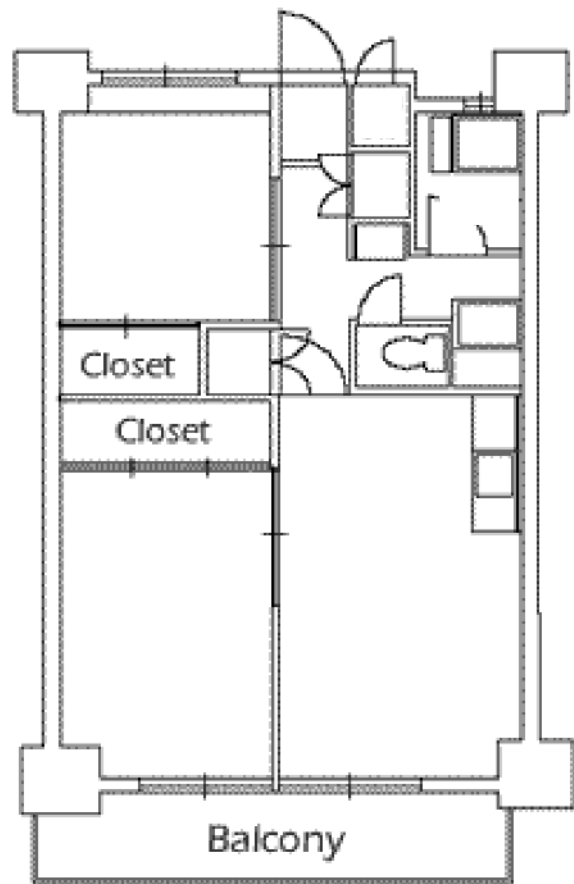
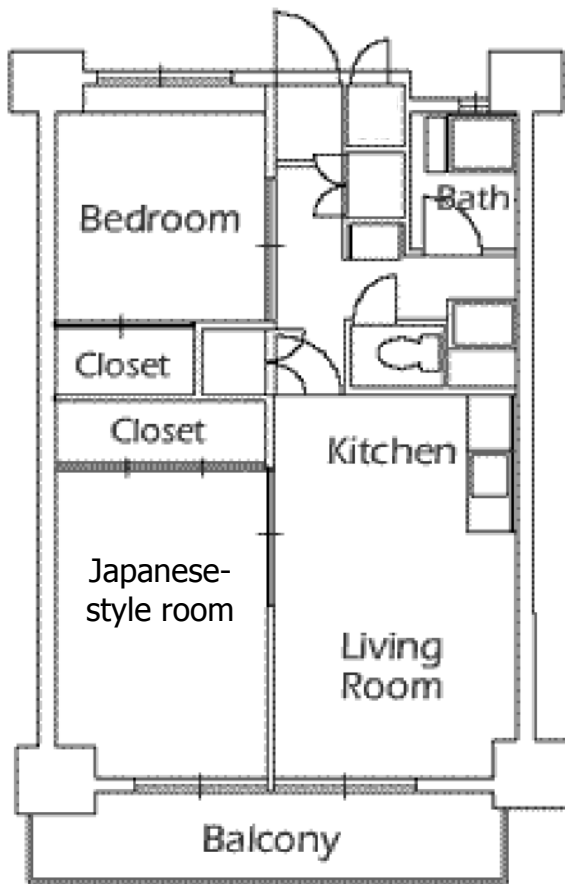
和 室 和 室 和 室 和 室

庭 (にわ) → garden

庭 庭 庭 庭 庭 庭 庭 庭

Look at the floor plan of a typical Japanese apartment. On the floor plan to the right, label the rooms in Japanese, and draw the following items in the correct location.

1. いまにいすがあります。
2. しんしつにベッドがあります。
3. 台所にテーブルがあります。
4. トイレにスリッパがあります。
5. 和室にふとんがあります。



Now answer the questions about the apartment you have labelled and drawn in:

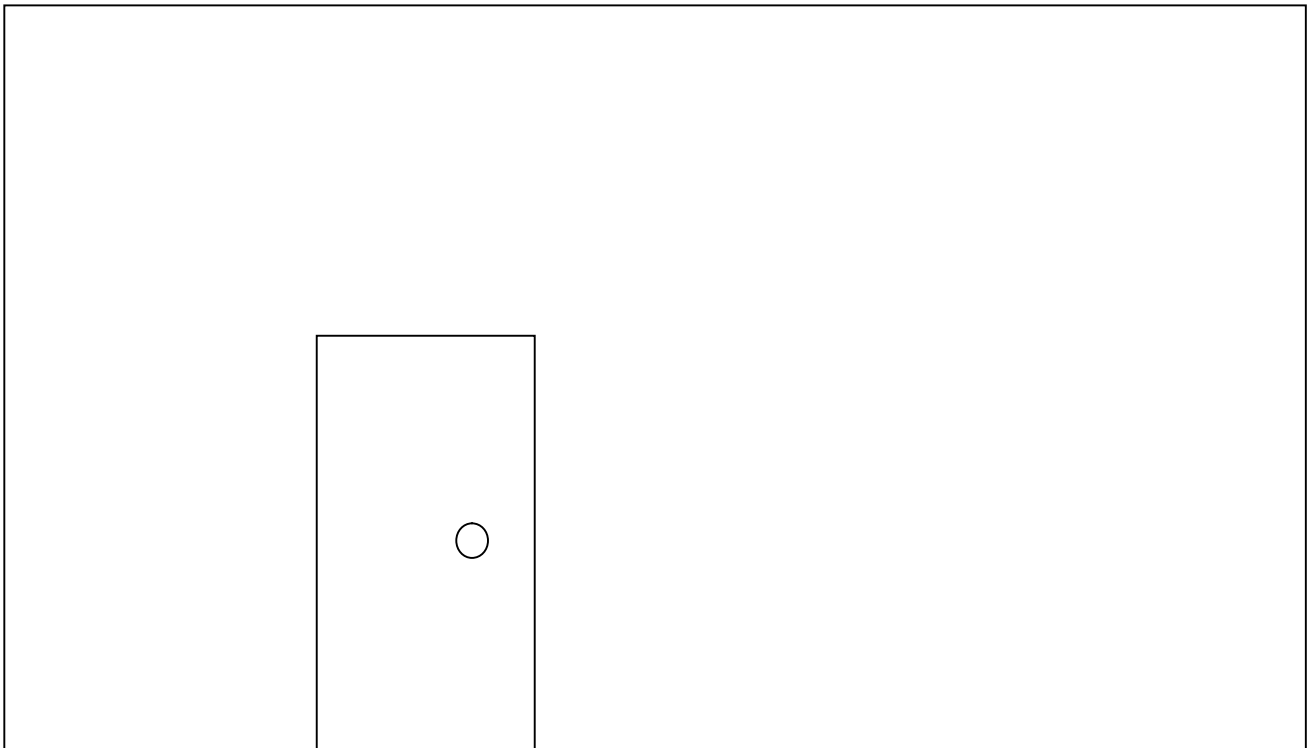
1. スリッパは、どこにありますか。

2. テーブルは、どこにありますか。

3. ふとんは、どこにありますか。

Draw the objects in the bedroom below according to the following information:

1. ドアの左にまどがあります。
2. ドアの右にベッドがあります。ベッドは大きいです。
3. ベッドの上にねこがいます。
4. ベッドのそばに、テレビがあります。テレビは青いです。
5. まどの下にいすがあります。いすは赤いです。
6. まどとドアの間にたながあります。たなは黒いです。
7. たなの上に本が五さつあります。
8. ドアの上にエアコンがあります。エアコンは白いです。
9. いすの上に犬がいます。犬はちゃいろいです。
10. ベッドの下にくつしたがあります。



Circle the objects in the box which are not in the room above:

まど	台所	ベッド	学校
	たな		木
ドア		おふろ	図書館
肉屋	いす	本	
犬	かいだん	先生	ねこ

Grammar - Which location particle: で or に?

In Unit 2 we learnt that the location of an activity is followed by 'activity' location particle **で**:

学校 **で** 勉強します。 → I study at school.

In this unit we have learnt about location particle **に**, which follows the location of something which simply exists:

学校 **に** 先生がいます。 → At school there is a teacher.

Location particle **に** is almost always used with a 'Type 2' sentence ending in **います** or **あります**. However, it is occasionally used with other verbs where there is no action, such as:

す 住んでいます → to live in a place. 東京 **に** 住んでいます。 → I live in Tokyo.
とまります → to stay in a place. ホテル **に** とまります。 → I will stay in a hotel.

Insert the correct particle in the box, and then translate your sentence:

1. 家 テレビを見ます。 _____

2. 肉屋 肉を買いました。 _____

3. 部屋 犬がいます。 _____

4. ロンドン 住んでいます。 _____

5. 電車 話しました。 _____

Complete the following sentences with an ending of your own:

1. 家で _____

2. 学校で _____

3. 駅に _____